

打开心灵的窗户
放飞青春梦想





拥抱阳光



简介

姓名：宋晓阳

性别：女

学校：山西经贸职业学院

院系：公共管理系

专业：人力资源管理

特长：书法

自我经历



目 录



一、自我认知

二、职业认知

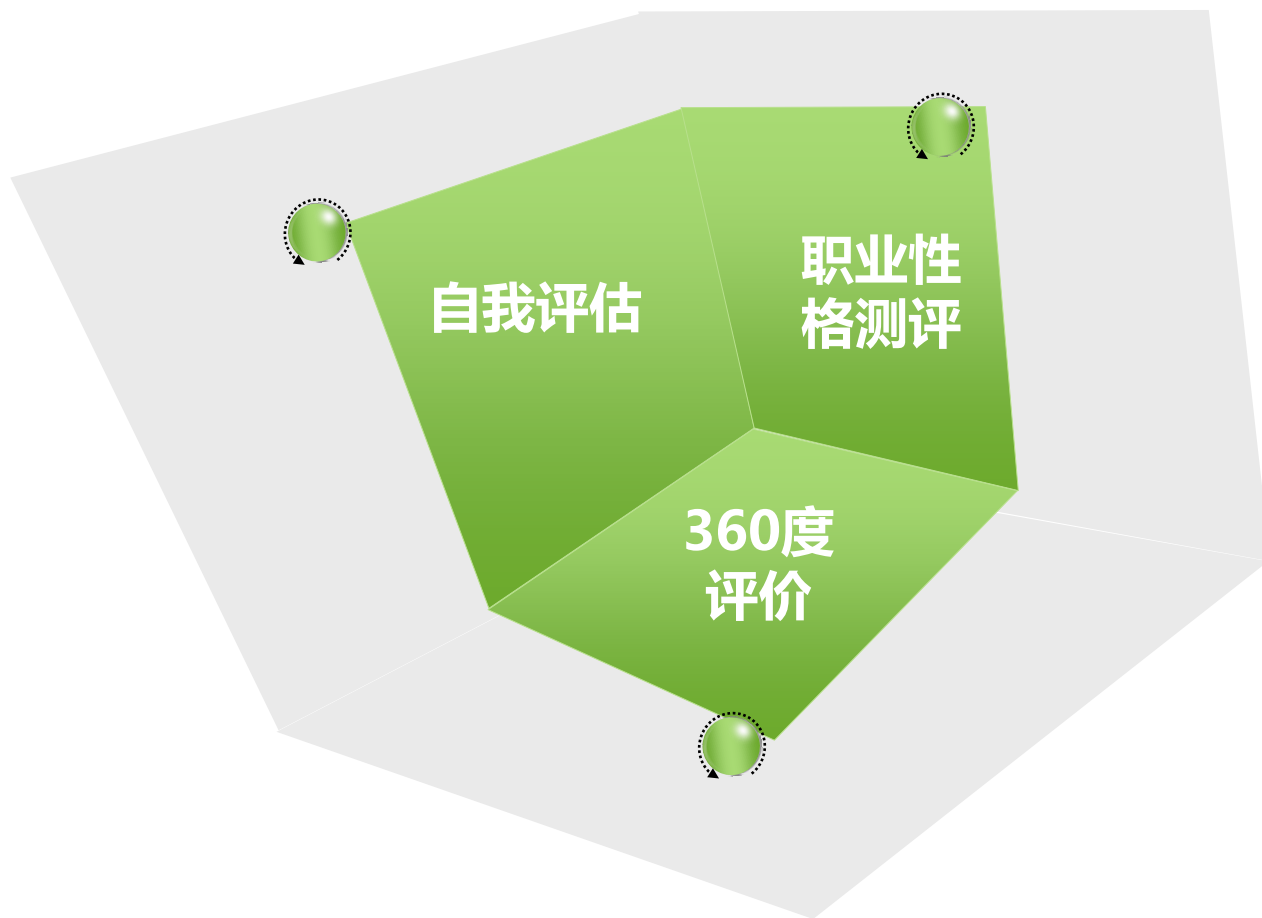
三、职业目标定位与路径设计

四、评估调整

五、备选方案

六、结束语

一、自我认知





乐观向上的我

面向阳光的向日葵

那么的.....

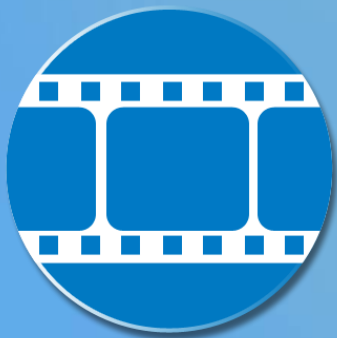
相似



自我评估



对人热情，与人互动性好；容易与人相处；也喜欢有自我空间。



本身才艺较为缺乏，能力较为局限。



性格乐观、开朗，较为自信，善于展示自己，生活态度积极。



性格乐观、开朗，较为自信，善于展示自己，生活态度积极。



对各种环境适应性强，能很快接受新的环境和不同条件。





优点:

- 1、学习较认真，能按时完成学习任务；
- 2、自学能力较强；
- 3、善于团结同学，完成学生工作；
- 4、积极参与各种活动
- 5、尊敬师长

缺点:

- 1、缺乏自己的学习方案，没有制定系统的学习计划
- 2、不够主动，缺乏与老师的沟通.
- 3、工作和学习安排有时不够合理

360度

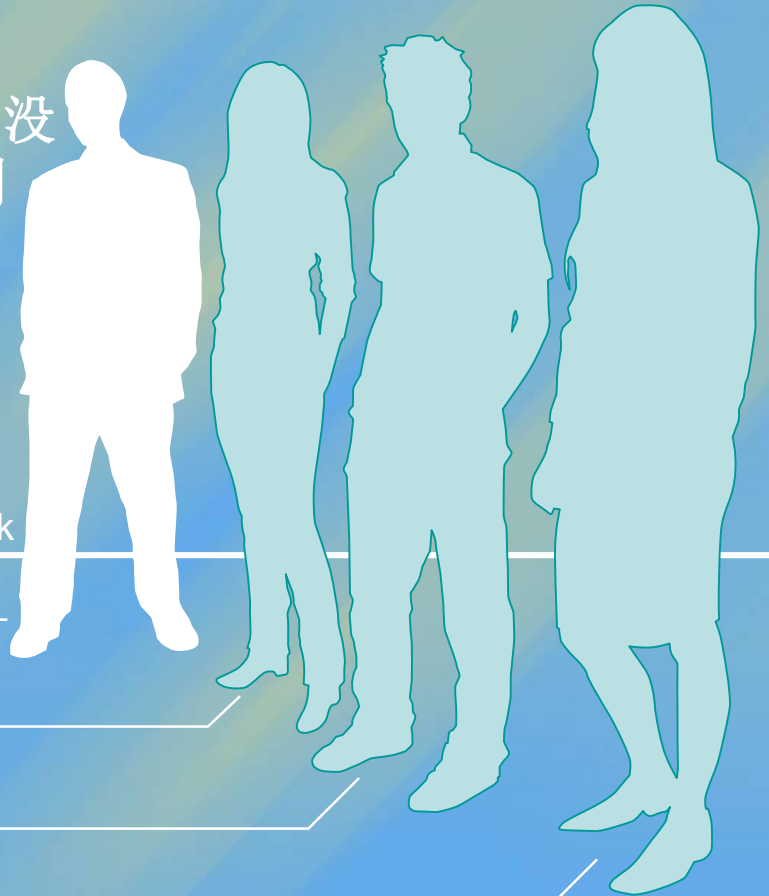
考评法

老师

家人

同学

自己



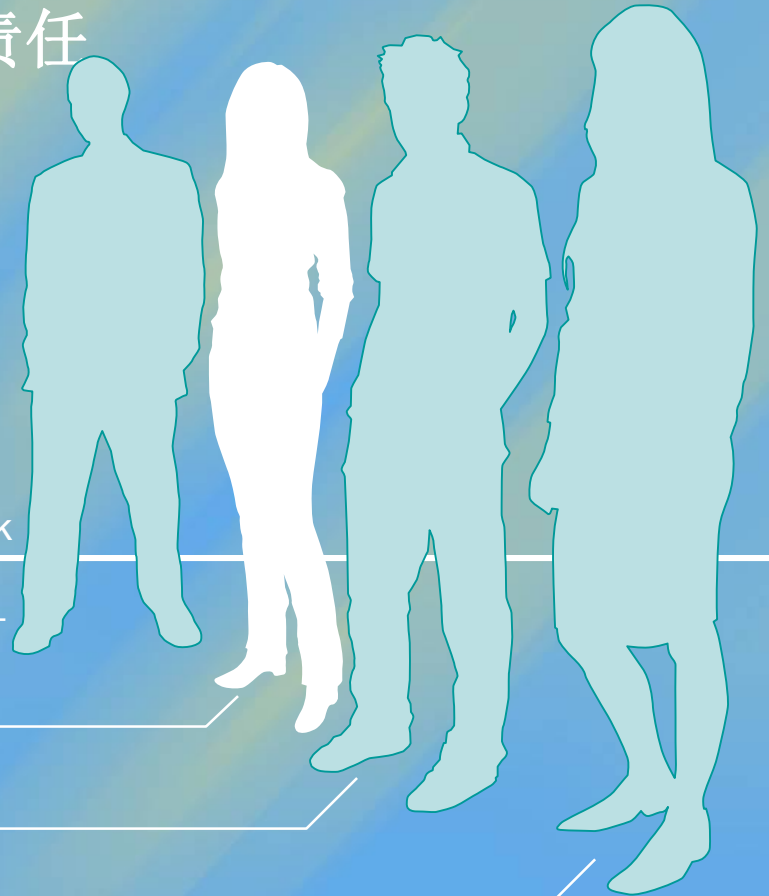


优点

- 1、明事理，懂礼貌
- 2、自理能力强，不会依赖他人
- 3、懂得为家人分担责任
- 4、关心家人

缺点

挑食、有时比较任性



360度 考评法

◀ Back

老师

家人

同学

其他

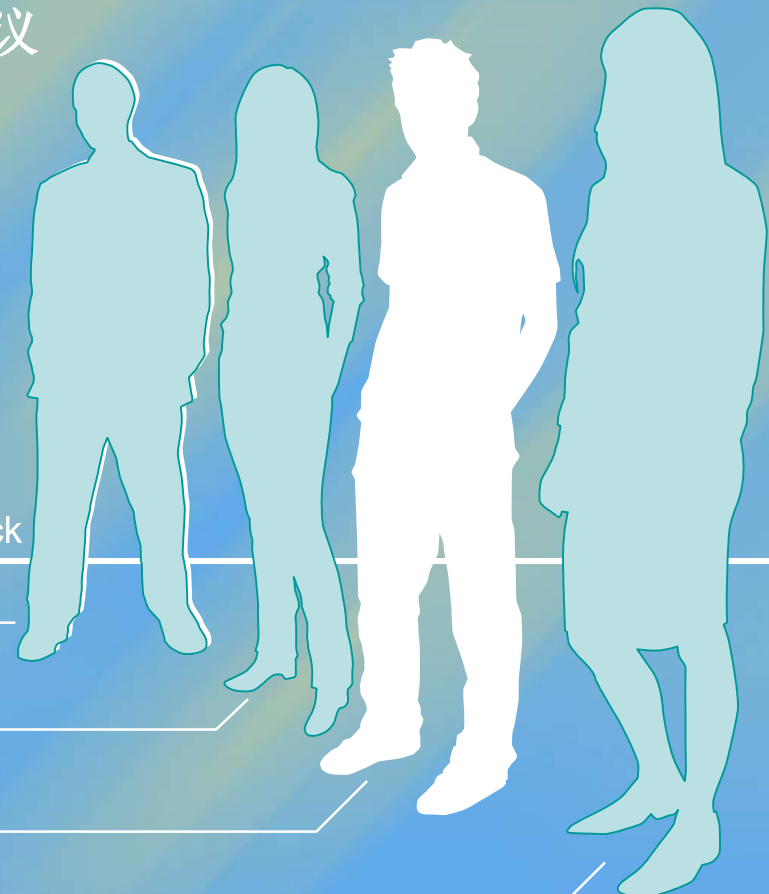


优点:

- 1、容易相处，擅长沟通；
- 2、管理、组织能力比较突出；
- 3、待人诚恳，乐于助人；
- 4、为人热情，善于倾听
- 5、有思想，能够给人建议

缺点:

- 1、性格有时过于暴躁
- 2、缺乏运动激情
- 3、在面对复杂工作时容易失去耐性



360度 考评法

◀ Back

老师

家人

同学

其他



优点

- 1、有责任心，对属于自己的工作负责到底；
- 2、具有较好的领导和组织能力
- 3、注重文明，待人接物懂得礼仪；
- 4、工作效率高，学习积极性强

缺点：

- 1、创新性和自主性不足；
- 2、工作协调能力不足；
- 3、耐性稍显不足；
- 4、变通能力不足。



360度 考评法

◀ Back

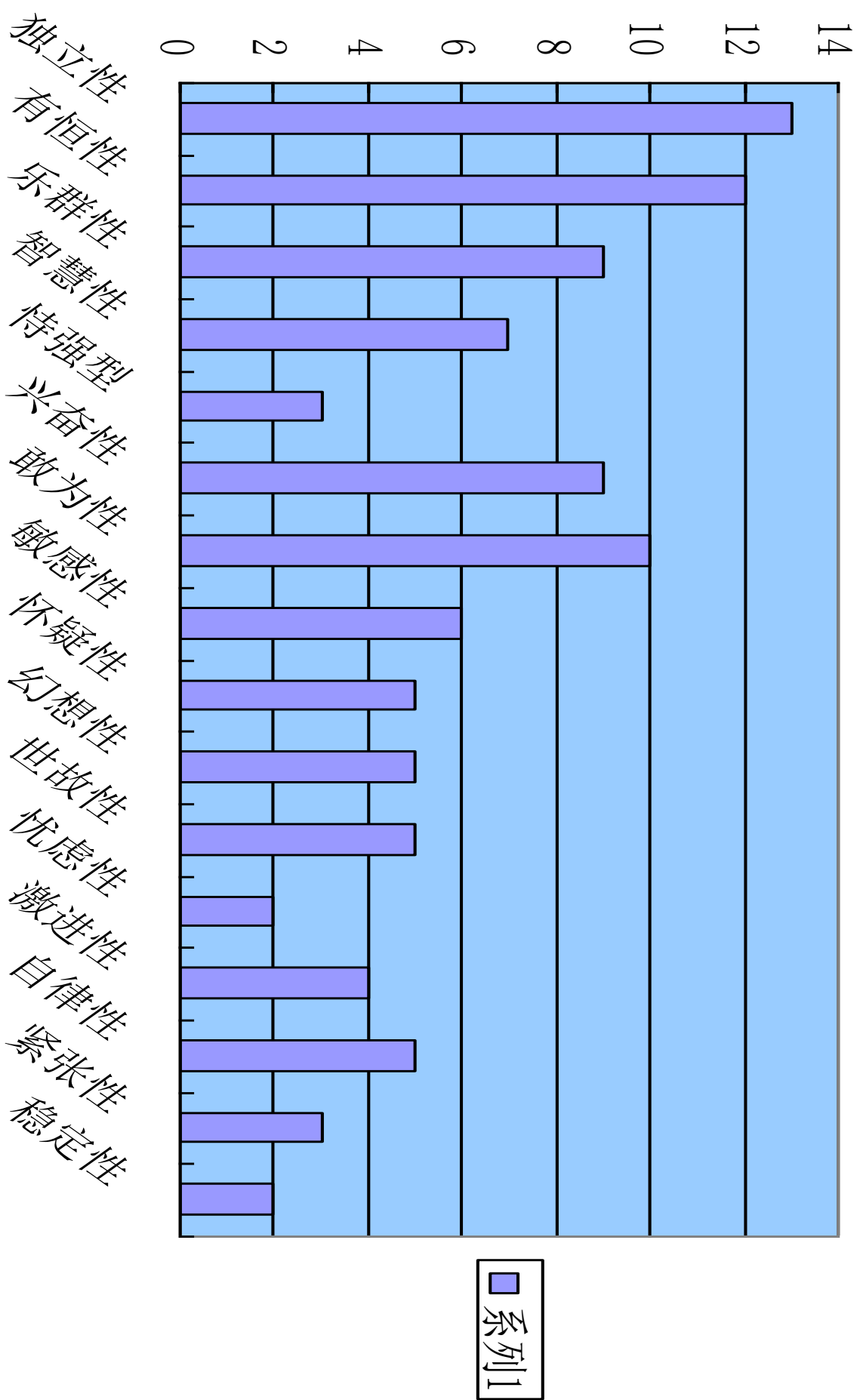
老师

家人

同学

其他

卡特尔16PF测试





16PF性格测试

高分因素：

有恒性：负责、重良心；低分者权宜敷衍、原则性差。

敢为性：冒险敢为，少有顾忌，主动性强；低分者害羞、缩、退却。

独立性：自主、当机立断；低分者依赖、随群附众。

低分因素：

忧虑性：忧虑性安详，沉着，有自信心。

紧张性：心平气和，闲散宁静。

通过卡特尔16PF性格测试显示我的性格还是很适合做经营管理类且富有挑战性和独立性的工作。

职业认知

1

职业兴趣倾向

2

职业价值观测试

3

职业能力测试

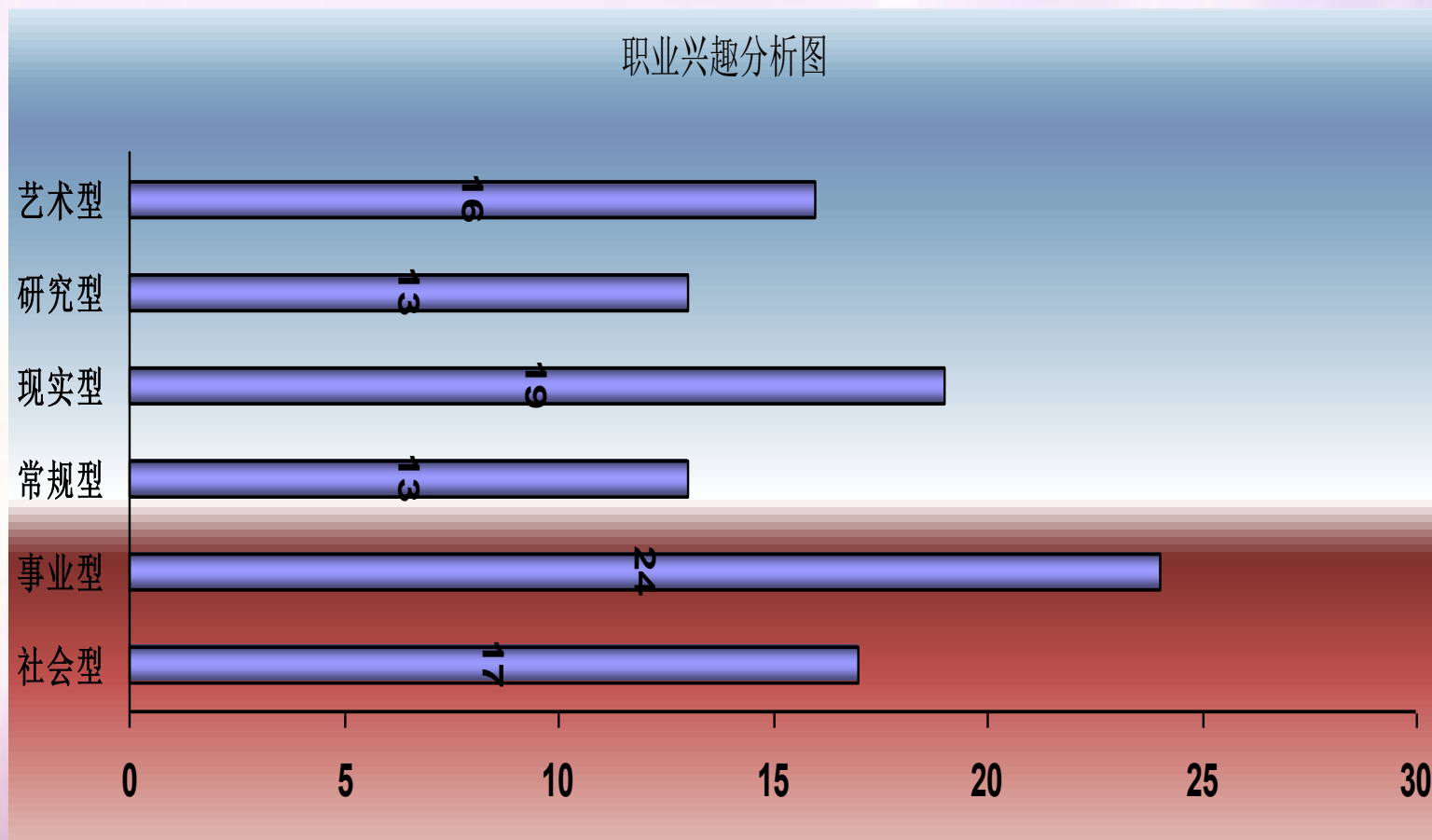
4

职业环境分析

5

人物访谈心得

职业兴趣和倾向测评



职业倾向测试结果

通过测评我的职业兴趣是事业倾向和社会倾向。

发展方向：

喜欢要求具备经营、管理、劝服、监督和领导才能，以实现经济目标的工作。以及喜欢要求与人打交道的工作，能够不断结交新的朋友，从事提供信息、启迪、帮助、培训、开发等事务如：企业管理人员，销售人员等。

职业价值观测评

通过职业价值观的测评，结果显示如下：

职业价值观测评



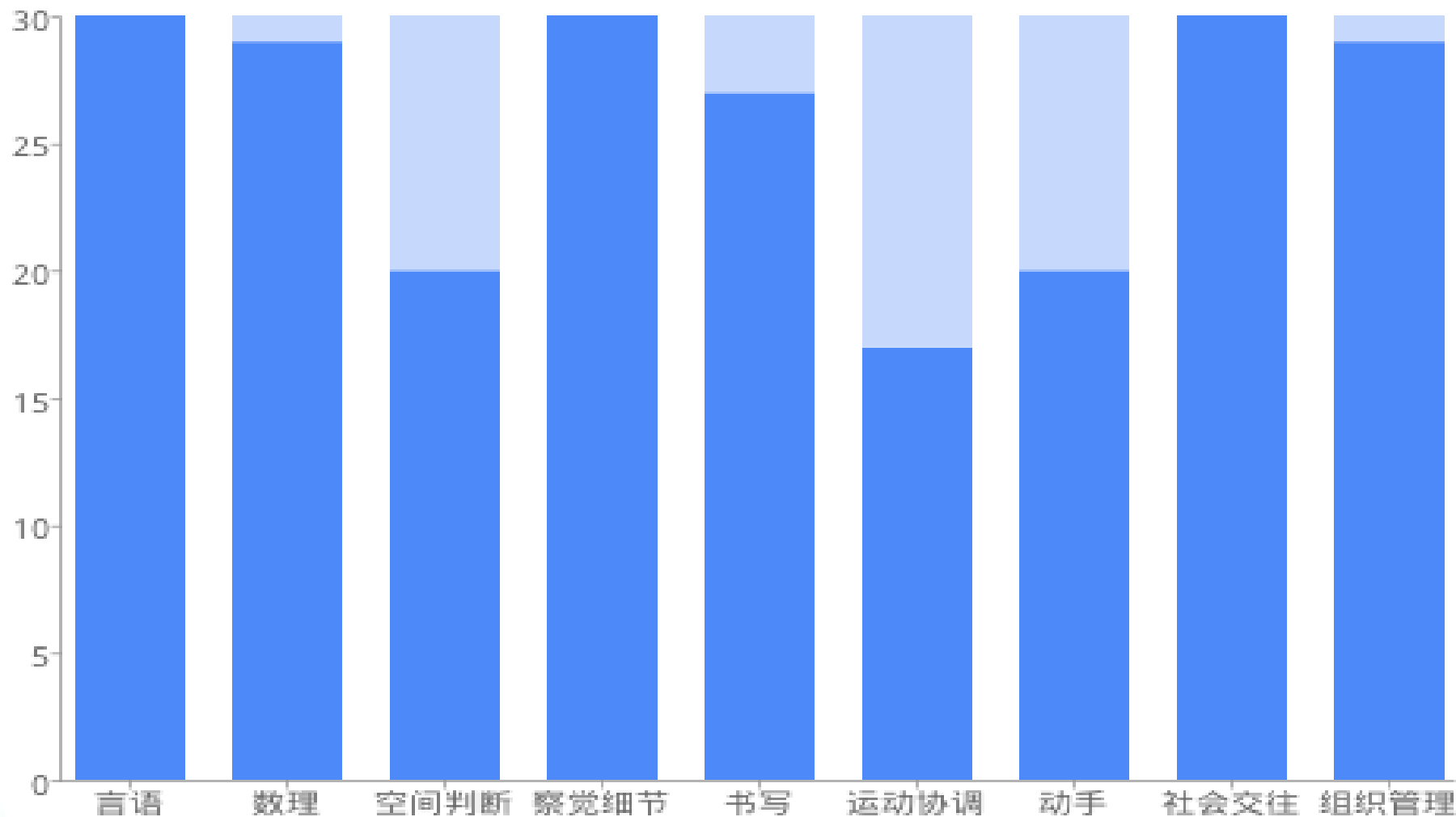
职业价值观结果

根据上图所显示我的测评结果，我的职业锚类型是：

主导类型：创业型

我的主要关注点是干一番轰轰烈烈的事业，而的职业锚也显示了我对于管理性和创业型的高度关注。创业型职业锚的我在意组织是否能够在经营管理过程中不断进步不断发展。

职业能力测评



职业能力测试结果

最擅长的是：社会交往能力(R)、言语能力(V)、察觉细节能力(P)

测评显示我比较适合的职业有：经营管理人员，行政人员与社会服务人员。

职业环境分析

家庭环境： 我有一个温馨而和睦的大家庭，我的家里有13口人，大家一起营造了一个美好的生活环境。

社会环境： 2012年的大学毕业生为610万人，与往年未就业的150万人一起将给社会造成很大的就业压力。



人物访谈心得

- 要有持之以恒为理想而不懈奋斗的精神。
- 本着谦逊和踏实的态度，走好人生每一步。
- 要积极投身实践，在实践中感知进步。
- 要培养自己独立决策、自立自强的能力。




人物访谈心得



职业环境分析

- ①目标环境分析：我所学的是人力资源管理专业，这是管理学中的一门典型学科，从长期来看是很有发展前途的，并且这个专业的就业面依我个人来说还是挺广的。
- ②目标行业分析：现状：如果我选择自主创业，因为社会经验的匮乏以及眼镜行业激烈的竞争，因此挑战不小。

- **③目标行业分析：**选对职业最重要的是选对行业。
- 在我国，眼镜制造行业属于轻工业的**45**个行业之一。眼镜制造行业是一个“医、工、商”交叉、专业性很强的行业。随着社会技术的飞速发展和人们文化、生活水平的不断提高及视力保健工作的开展，眼镜在人们生活领域中发挥着重要的作用。调查数据显示，**2002**年底消费者平均配镜周期为**3**年，而到了**2008**年底平均配镜周期已缩短至**1.5**年。同时，眼镜消费呈现多元化趋势，越来越多的人为了追求时尚、赶潮流而购买眼镜，彩色隐形眼镜市场走俏，抛弃使隐形眼镜市场销量大增。

- 
- 2008、2009年全球经济危机对中国眼镜出口企业造成严重冲击，进入2010。2011年，全球经济回暖，中国眼镜出口迎来一个“艳阳天”。2010年国内消费者信心提升，市场消费需求增加，眼镜企业的竞争将更加激烈。2009年，一些眼镜零售企业大胆打破地域的限制，已经从本土的一二线城市，拓展到更多的城市领域。2011年，广州零售市场眼镜产品出现了20%的降幅。眼镜零售商不仅创新商业模式，而且适时调整经营策略，以顺应市场的发展。



④目标地域分析:

伴随我省大学城的建成，以及当代大学生眼镜需求的逐步增加，我将我的眼镜店选址在省高校新区，一方面抓住这一消费群体，另一方面利用自己刚刚大学毕业的优势，非常了解大学生心理需求，对我小店的经营有很大帮助。而且可以雇佣在校大学生为服务员既可以帮助大学生勤工俭学，而且工资低可以减少人工成本。



• ⑤行业成败因素分析：

现在都说眼镜店生意难做，店越开越多，利润越来越低。怎么样才能在激烈的市场竞争中战胜对手，立于不败之地呢？商场如战场，要打胜仗，就是要做到知己知彼、百战不殆，开眼镜店也是如此。很多眼镜店老板看到对手生意不错，而自己却没有生意很是着急，想提高业绩，可是不知道怎么办好。我现在把影响眼镜店生意的各个因素罗列出来，以此作为对照，给自己和对手进行评分，对比自己和对手在每个因素的优势和劣势，进行全面的分析，从而扬长避短，达到战胜对手的目的。决定眼镜店成败的十个因素：



- 一、资金
- 二、地段
- 三、技术
- 四、管理
- 五、营销
- 六、服务
- 七、价格
- 八、品种
- 九、装修
- 十、设备



3.职业胜任匹配

- **人岗匹配：**
- 开店最重要的就是经营管理，而我学的恰好是人力资源管理类专业。
- **人业匹配：**我觉得我的专业比较适合创业，这是由于我的专业注重经营管理所决定的。员工招聘教会我如何选人，识别人才。员工培训教会我如何发展人才。绩效管理则教会我如何制定有效的绩效计划。薪酬管理则教会我如何进行资金的运转。
- **人城匹配：**随着我国对大学生创业的支持以及中部崛起战略的实施，太原作为山西省会自然会有政策倾斜，而我大学三年就读于此不仅对此地特别熟悉而且积累了一定的人脉关系。



三、职业目标与路径设计定位

- 1.职业SWOT分析法
- 机会

近年来，随着近视患者的人数增多，眼镜的需求量也不断增加。目前，我国的近视患者已经超过3亿人，每年的眼镜需求量达到7万副以上，而眼镜是一个必需品，针对性比较强，顾客有需求就会购买。



• 威胁

- 1) 眼镜行业属于完全市场经济的行业，许多品牌的眼镜店经营模式是加盟的，已经深入消费者的观念中，众多传统眼镜店中构建了自己的攻击点和防御线。
- 2) 价格战、打折优惠一直都是眼镜行业内的最常用的竞争方式，对于新开的眼镜店存在很高的难突破性。



• 优势

- 新兴行业。我们店把眼镜当成是一种饰品作为一个特点，以专业的方式提供这项服务，目前这个市场的竞争者极少，我们可以仅此服务就吸引到很多年轻人的注意，从而打开了我们的知名度。而且它重在新，会让我们时刻警惕着市场的变化和 demand。
- 2.大学所学管理知识及在校的实习经理为我以后开店奠定了良好的经营管理基础。



- **劣势**

- 我是第一次创业，毫无经验，而且对眼镜这行业是新手，一点支撑技术的知识都没有，我们的专业化水平比不上其他眼镜店；新品牌也较难取得消费者的信任。



2.五what分析

- 1.What am I?我是谁?
- 是山西经贸职业学院人力资源管理专业在校大学生，为人谦和、做事认真、责任心强、性格外向。
- 2.What do I want to do?我想做什么?
- 我想开一家服务当代学生的眼镜店，这不仅是我童年的梦想，也是现在所想的，更是未来所要追求的。
- 3.What can I do?我能做什么?
- 我具有团队精神，创新精神，能够做一名合格的经营者。
-



- **4. What does the situations allow me to do?**

环境允许我做什么？我的父母希望我去创业，在这方面我父母会给我提供力所能及的帮助，并且我本人也有高度的热情，因此我很想开一家眼镜店。

- **5. What is the plan of my career and life?**

我最终的职业目标是什么？

- 通过分析按照目前的情况，我认为自己会选择：做全省最大的眼镜连锁店。

- 开眼镜店：虽然缺乏经验，但我相信只要我肯付出努力是没有问题的，何况这是我的理想，我会鼓足干劲，使自己做的更好。



职业规划

短期计划：

巩固管理知识的学习

顺利完成学业

打工积累社会经验

做眼镜可行性市场调查



中期计划：
市场考察
开一家小店
经营扩展



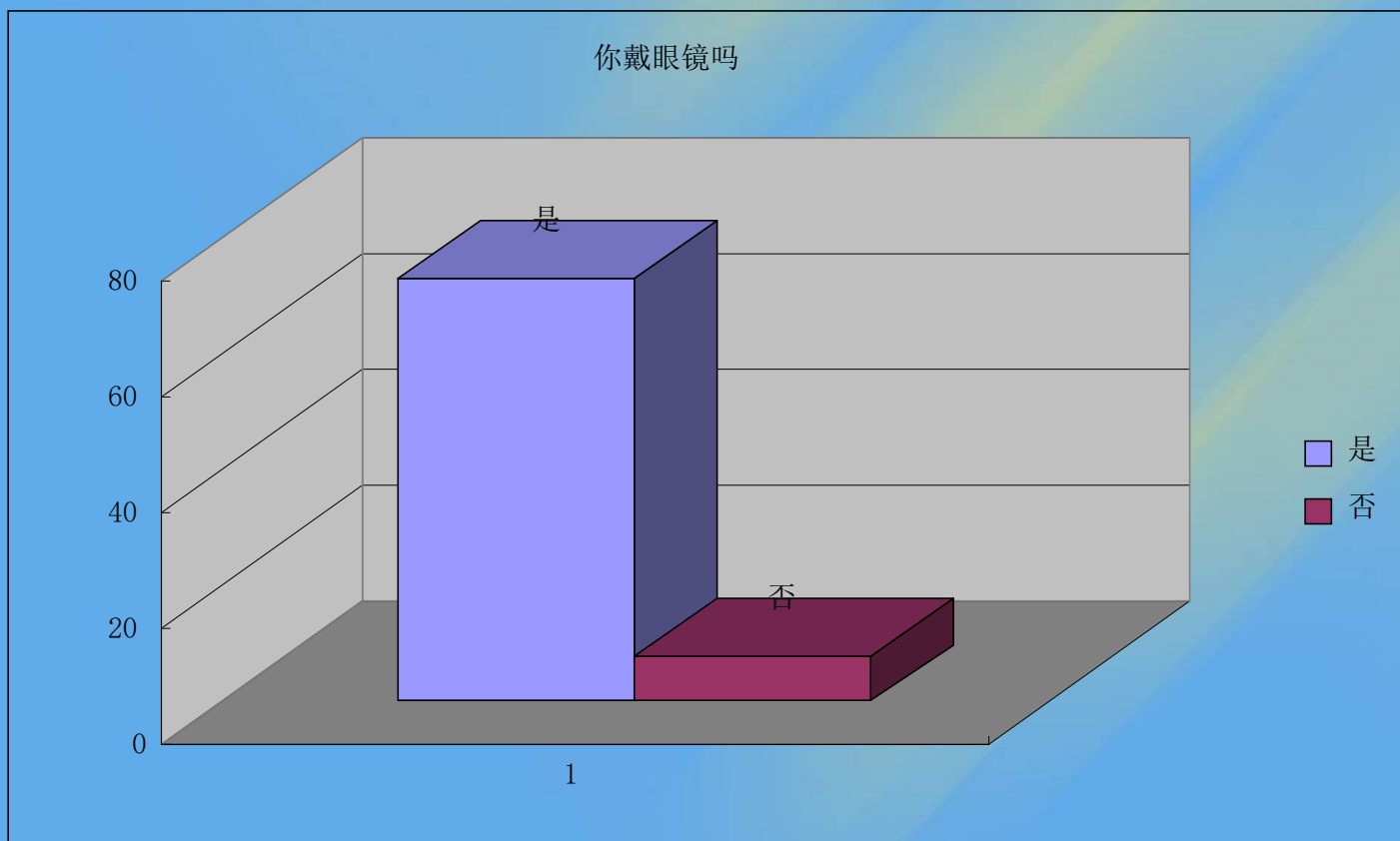
- 长期计划
 - 扩大店面扩展员工至20名
- 在太原市开三家连锁

- 做大属于自己的品牌，并在全省开连锁



4. 职业目标策略分析及实施

- ① 营销战略分析
- 市场细分与目标市场选择





• ②市场定位战略

• “眼睛的时装”

- 现代镜架是时装的一部分，并不再只是医疗器具。配镜者戴上眼镜，并不希望暴露自己有毛病，而是希望镜架能起到装饰的作用，掩饰缺点，突出优点。由于这次的对象是针对大学生，因此学生的消费水平不高，我们只能把眼镜的消费行业确定在中低档水平，并因为年轻人，追求品味，彰显个性，因此款式的新颖特色成了一种特别的要求。与此同时，服务的质量也是一种消费者选择的倾向。



- **1、产品策略**
- 镜框分系列
- 眼镜盒
- 其他功能眼镜



• 2、服务策略

- 采用眼镜试戴系统，眼镜与脸型搭配，虚拟“试镜”一按就换装。
- 运用先进的智宇眼镜模拟试戴系统。
- 目前太原市的眼镜店还没有运用这种系统配镜，让予消费者体验人性化、智能化服务。
- 配镜师专业水平、先进的设备、优质的售后服务。



3、渠道策略

- 学生优惠专栏：
- 售后服务栏：
- 客户配镜信息专栏
- 网上试镜



- 4、形象策略

- 打造“眼镜的时装”特色品牌店，让消费者留下一个“眼镜与脸型的搭配，令你大开眼界”的深刻印象



5.职业风险预测及计划调整

- 在实现职业目标的过程中，外界环境在变化，我们自己也也在变化
- 着，未来的路并不一定是一帆风顺的，面对人生挫折，调整职业生涯
- 计划也是必要的。为此，在我在经营旅途中，我预测了以下几个风险，并针对风险对原有的路线进行了调整。
- 1.我们主要走的是个性化路线，产品不可能大批量生产，成本在大大提高的同时，眼镜制造商也可能会因为量少款式繁杂而放弃合作，因此制造商难以找到一个合适的。因此在开店初期采取保守经营战略。



2.潮流产品来得快去得也快，我们的产品只能与时俱进，如果我们预测市场不准确的情况下，我们会滞留很多过时的产品，从而导致费用的增加，利润的减少。因此我们要做好充分的市场调查。而且我们要时时关注时尚，并要较为准确地预测个性化的眼镜或眼镜框需求，这需要很精准的计算，这对于我们来说是比较困难的。而且更换产品的重复性很强，容易造成职业疲劳。



四、评估调整


- **1. 时间与内容的评估**

- **一、时间的评估：**

- 时间规划为十一年，第一年也就是在大学学习期间，这一年时间和接下来的十年时间将会根据职业计划的制定与实施方案来进行相关调研与前期经验的为积累。还会每一年对自己的规划重新进行适当的评估，当发现有问问题时，我会结合所评估的结果进行适当的调整，保证自己的规划在这规划的有效期内。

- **二、内容的评估**

- **a.职业目标评估：** 当我发现自己的职业目标无法达到计划锁定或提前完成时，我会调整职业计划。以保证正常发展。

- 
- **b.职业路径评估：**当出现自己的目标与现实相冲突并难以克服时，我就考虑调整自己的职业发展方向，当然新选择的职业与我先前所选择的会有共同点之处。
 - **c.实施策略评估：**如果我发现自己的行动与自己的目标不一致时，我就会及时的改变行动策略，找到最佳的行动方案来实施我的职业生涯规划。
 - **d.其他因素评估：**当然我还会结合自己的身体条件、家庭经济状况、以及在现实中所遇到的有利于自己和不利于自己行动和实现职业生规划客观条件作出及时有效性的评估，从而做出正确的调整，确保自己的规划能够顺利实现。



五、备选方案

- 所谓计划赶不上变化，有计划固然好，但最重要的是看成效。因此有必要对自己的先前计划做好充分的额外准备，在这里我也选择另外一个职业，这个职业就是当一名人培训师，毕竟这个是我所学专业，针对培训师我制定了职业发展目标和路径如下：
 - 职业发展目标：公司专业培训师。
 - 职业发展路径：公司培训主助理——公司培训专员——专业培训师



六、结束语

有事者，事竟成；破釜沉舟，百二秦关终归楚；
苦心人，天不负；卧薪尝胆，三千越甲可吞吴

插上翅膀 为了心中的梦想 飞向远方
张开风帆 为了青春的理想 扬帆起航
纵使青春 绚烂而残酷 娇艳而有毒

但是

无谓的信念是风 助我们飞翔
无惧的心性是桨 帮我们远航

天空或许很空旷

不过在我们的远方 有那约定好的天堂
折断的翅膀可能无法飞翔



但要相信

折翼的天使依旧在青春的路上 展望远航
梦想的天堂还会在青春的彼岸 熠熠生辉

华美的外衣 不可能诠释青春的美丽

但却会带着我们参加青春的葬礼

我们只有借着上帝的手

在青春里刻下信念的坚定

去创造一个属于我们自己的天堂



