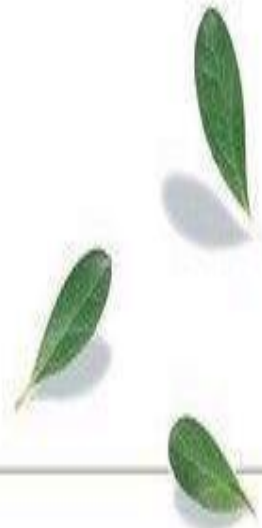


FABIANNE



—
—

职业生 涯规划书



前言

喜欢定向越野时的感觉，向一个个不同目标奔跑的过程，都是超越自己的阶段，每当找到一个点，都会为我寻找下一个点注入动力，浇灌希望。旅行时，习惯带着一幅详细的地图，当起点与终点被清晰的显示在地图上，各条路径被清晰地标出，不论路途多么遥远，不论所处环境多么陌生……我都会充满安全感与希望，因为我始终明白自己的方向。

上大学以来，一直在规划自己的职业，希望自己的青春能过的更有意义、更有价值。从最初懵懂的对职业的认识，到后来的资料搜索，地理信息系统认知实习，职业生涯访谈，专业的性格、能力测评，我真正开始了对职业的探索。

当自己的起点：较强的逻辑思维、空间思维，负责踏实、喜欢规划、设计，偏爱于数据打交道，与地理信息系统（GIS）工程师所需要的较强的专业知识、需求分析、架构能力相吻合时，我找到了职业地图上的方向，人生中的一大幸事，莫过于你的兴趣恰好和你的职业相契合，由此看来，我是一个幸运儿。

这份经过我仔细思考的职业规划书，将成为我职业生涯的地图册，起点已被确定，方向初步明确。当然，生涯是规划是一个动态的过程，我的职业规划或许无所谓明确的起点、终点，但是，现在，我将不会停留在原地徘徊等待，而是迈着坚定的步伐，走向遥远却清晰地未来……

打造吕扬的就业品牌，手握地图，走GIS之路。

目录

前言	-----
个人简历	-----
一、自我认知 (起点)	-----
1.1 个人特质	-----
1.2 能力测评	-----
1.3 职业兴趣	-----
1.4 职业价值观	-----
二、职业分析 (环境)	-----
2.1 家庭环境	-----
2.2 学校环境	-----
2.3 社会环境分析	-----
2.4 职业生涯人物访谈	-----
三、职业定位 (方向)	-----
3.1 个人 SWOT 分析	-----
3.2 职业目标	-----
3.3 职业发展策略	-----
3.3 职业发展路径	-----
四、计划实施 (交通工具)	-----
4.1 总体规划	-----
4.1.1 短期计划	-----
4.1.2 中期计划	-----
4.1.3 长期计划	-----
4.2 详细计划	-----
4.2.2 大学期间	-----
4.2.3 研究生期间	-----
4.2.4 事业起步期	-----
五、评估调整	-----
XXX 的 GIS 职业地图	-----
结束语	-----

个人简历

基本信息

姓名: XXX

联系方式:

邮箱:

性别: 女

年龄: 20

民族: 汉

政治面貌: 预备党员

教育背景:

首都师范大学 XXXXX 专业, 系统学习了 XXXXXX 课程, 具有较为扎实的专业功底, 成绩优秀, 辅修首都师范大学心理专业。

实践经历

社会工作

2017年6月至今: **XXXXXX 学习部副部**

参与主办了导游知识大赛、师范生技能大赛、新老生交流会……在比赛中锻炼了自己与人沟通, 设计筹备活动的的能力, 同时, 逐渐掌握如何在总体规划与细节布置中寻找平衡点。

2017年2月至今: **XXXX 宿舍自管会成员**

负责深入细致的调查 XXXX2#宿舍楼的同学意见, 整理汇总, 并及时进行上报反馈, 体现了较好的与陌生人沟通、发现问题、解决问题的能力。

XXX年9月~XXX年5月: **XXXXX 学院学习部、组织部干事**, 参加了“环保嘉年华”、“资源环境论坛”、“教四大家庭知识竞赛”“大四通讯员”……活动, 积极负责的态度, 认真踏实的做事风格, 赢得了各方面的表扬。

社会实践

20XX年8月~9月: **国庆群众游行文化繁荣方阵**

祖国昌盛, 文化繁荣。把爱国融入到每一个动作、每一个60cm中, 用汗水与热情庆祝祖国的60华诞。

20XX年7月: **全国青少年语文风采大赛志愿者**

短时间、高强度的承担了“接站员”, “监考官”“阅卷者”“导游”……一系列的角色, 体现了较强的接受新事物、适应新环境的能力。

20XXX年2月: **XXXX 晨曦社河北邯郸下乡**

承担当代大学生力所能及的责任, 为农村的孩子打开一扇外面世界的窗户。一系列丰富多彩的活动装点了孩子们的单调生活, 同时体现了自己组织协调、团队合作的能力。

获奖情况:

20XX年9月: XXX 大学一等奖奖学金

20XX年9月: XXX 学习优秀单项奖学金

20XX年7月: 中国青少年语文风采大赛优秀志愿者

20XX年6月: 地质大学“地球日”知识竞赛最佳组织奖(团体)

20XX年12月: XXX 象征性冬季长跑启动仪式第一名(团体)

20XX年11月: 教四大家庭知识竞赛一等奖(团体)

20XX年10月: 新生运动会1500米第四名

座右铭: 天道酬勤

一. 自我认知 (起点)

1.1 个人特质

专业测评: (关键词: 内向+感觉+思维+判断)

根据 MBTI 专业心理测评, 我的性格类型是“ISTJ”(内向+感觉+思维+判断)。我性格内向, 看上去有些孤独和严肃, 讲求实际, 强调眼见为实, 并客观处理工作中的事物, 注重条理、顺序、结构, 合情合理的去做应该做的事情, 并坚定的完成。

自我评价

外冷内热: 在我看来, 自己并不是一个内向的人, 应该是内热外冷, 在熟悉的人面前, 活泼开朗, 大胆率直, 乐于与他人分享自己的看法建议, 但是, 在公众场合或是人较多的场合下, 往往选择沉默, 逃避众人目光。

优点 (关键词: 责任感强, 踏实认真; 乐于助人, 注重条理)

工作方面: 特别有责任感, 做事严谨认真, 踏实肯干, 在小型团队工作中往往充当负责人的角色, 服务大家。自制力强, 有较强的执行力及执着精神, 一旦决定干什么事情, 就会持之以恒的干下去, 绝不放弃。生活方面: 喜欢思考事情, 分析事物的因果关系, 善于分析问题, 提出建议。因而, 乐于分享一些好的看法与建议, 与大家共同进步。做事情强调计划、安排, 喜欢给自己做各种各样的小计划, 把自己的生活安排的仅仅有条, 同时善于策划各种活动, 组织筹备工作。

缺点 (关键词: 焦虑紧张, 情绪波动; 自卑逃避, 距离感强)

工作方面: 对待事情过于认真, 有时显得焦虑不安。过分在乎细节, 有时被细枝末节的东西所困扰, 主客颠倒。在做事情时犹豫不决, 考虑因素太多, 特别是在时间紧迫, 任务艰巨的时候, 往往难以下决定, 紧张不安。

生活方面: 对情绪的控制力较差, 情绪不稳定。有点完美主义, 对自己要求非常高, 因此在开展工作是难以起步。对待他人不够积极主动, 由于害怕受到伤害, 习惯与别人保持一定距离, 让人觉得难以亲近。对自己不够自信, 逃避竞争, 不敢去争取自己想要的东西, 经常错失良机。

1.2 能力测评 (关键词: 强空间思维+强逻辑思维 VS 人际交往+领导协作)

专业测评

对几何图形有较强的辨识理解力, 较善于识别空间运动的物体, 善于解决几何问题; 有较好的词汇理解能力, 较善于表达自己。无法完成手部的迅速准确活动, 手指和腕部难以完成精巧自由的活动; 缺乏组织协调能力, 人际交往方面有些欠缺。

自我评价

我是一个方向感、图形感较强的人, 偏重于逻辑思维, 但是缺乏深入思考的精神; 在语言方面有较好的基础, 喜欢阅读小说、散文, 对英语有着浓厚的兴趣, 有一定的语言表达能力, 写作能力较好。由于有些严肃的性格及过分追求效率、公正公平, 有拒人千里之外之感; 说话较为率直, 容易在不经意间伤害别人, 影响人际关系; 善于安排组织, 但是缺乏调动他人积极性的能力, 强调个人的能力及责任感, 希望做事情更多的依靠个人的自觉性及自立感, 因而往往忽视与他人的沟通解决及后续的协调监督, 在这方面组织能力有待提高。

1.3 职业兴趣

专业测评

技术研究取向：偏好对各种现象观察、分析和推理，并进行系统的研究和创新；相对而言，更喜欢和理论、数据打交道而不是和人打交道。

服务社会取向：喜欢从事传授、培训、教导、治疗、咨询等社会活动或是配合、帮助他人的工作，通常能够理解他人的处境，并且有帮助别人的意愿。

事务/规则取向：喜欢明确、常规性和程序化的工作，在工作中通常喜欢有明确的说明和要求，照章办事，不喜欢不确定的事情发生。

适合职业：技能类、技术类、社会服务类。

1.4 职业价值观

首先，我希望自己的工作更多的与理论数据打交道、而不是与人打交道，非常复杂人际交往往往会消耗我太多精力。同时，我希望自己的职业更看重个人能力，可以凭借个人的突出表现而得到认可，而不参杂过多的其他因素。还有，我希望我的工作能有实际的价值，能够为他人、社会做出实实在在的贡献，能够服务他人，得到社会的认可。我希望通过职业，不断挖掘自身的潜能，实现个人价值。

二. 职业认知 (环境)

2.1 家庭环境分析

我的家庭是内蒙古自治区的一个普通家庭，父母勤劳踏实，因为各种原因他们离开了原有的工作岗位，自主创业，从事个体经营。

首先，他们不希望我从事机械类、维修类行业。在他们看来，动手能力较弱的我不适合从事与机器设备打交道的行业。其次，他们希望我有个较好的工作环境，不希望我从事户外较辛苦的行业。最重要的是，他们希望我能快乐的工作，在父母看来，不论什么职业，只要我快乐就好。

2.2 学校环境分析

XXXX 大学是北京市属高校，是国家重点院校，是为北京市基础教育输送合格师资和培养其他现代化建设所需人才的重要基地。

我校的校训是“为学为师，求实求新”，虽然我目前的职业定位不是当一名教师，但是“求实求新”的理念却深深的印在我的头脑当中。这与我的座右铭“天道酬勤”也有一定程度的契合。不论是学习还是工作，一份踏踏实实的态度，是必须的，人和人的智力差距是有限的，重点在于你对待事情的态度，只要你全力以赴地去做，就一定会有收获。“创新性”，也是我追求的一个方面，不论是做任何事情，我都迫使自己“多做一点点”，我期待自己每干一件事，都有一个小小的闪光点，而这些闪光点都需要我进行小小的创新。

基于学校对我的影响，我希望自己的职业是一份凭借能力、有一定挑战性的工作。

2.3 社会环境分析

行业分析

XXX 是一个朝阳行业，XXXXXXXX
 XX
 XX
 XX
 XX

职业分析（企业单位，政府机关，高校研究所）

企业单位（ESRI CHINA,北京天目创新科技有限公司，中地数码，超图，二十一世纪星图）

工作类型	XXXX	XXXXXX	XXXXX
总体能力	XXXXXX	XXXXXX	了解行业现状、了解业务需求、善于表达和沟通。
	XXXXXX		
具体要求	XXXXXXXXXXXXXXXXXXXXXXXXXXXXXXXXXXXX	XXXXXXXXXX	XXXXXXXXXX
共同素质	积极进取、认真严谨、懂得沟通、善于表达		

政府机关（测绘局、海洋局、规划局、出版社……）

高校研究所：当大学教师对教育背景要求很高，博士及博士以上学历，个别学校还偏好有海外留学经历的博士、博士后。在工作上主要是“科研、教学”同时进行，因此，须要较强的科研能力。工作的一个重要部分是科研项目研究，因此须要耐得住“寂寞”，踏实下来钻研。另外，教师的社会认可度比较高，同时工作较稳定，且能与有朝气的青年人在一

起工作，工作气氛较好。

2.4 职业生涯人物访谈

为了更好的进行职业认知，我选择了三个自己比较感兴趣的方面：XXXX、XXXX、XXXX，进行了职业生涯人物访谈。现将重点访谈内容摘录如下：

2.4.1 生涯人物访谈——XXXXXX

访谈对象：XXXX 学院地理信息系统学长 XXXXX

背景资料：屈新原学长曾就职于 XXXXXXXX，担任 XXXXX，现在在 XXXXX 研究生。

访谈内容：

1. 您公司的组织结构是什么样的形式呢？

XXXXXXXXXXXXXXXXXXXXXXXXXXXXXXXXXXXX

2. 您具体干哪些工作呢？

XXXXXXXXXXXXXXXXXXXXXXXXXXXXXXXXXXXX

3. 您的工作强度大么？

工作强度并不大，但是遇到紧急项目可能会很有压力。

4. 您觉得从事 XXXX 工作需要什么能力？

首先，要有较强的逻辑思维能力、分析能力。其次，要善于梳理脉络，能够对行业的发展方向有个比较好的把握，善于归纳，有举一反三的能力，这样才能较快的学习提高。

5. 您觉得 XXX 需要高学历么？您公司在招聘时会用本科生么？

这不一定，得根据工作的性质。有时候，我们可能更期望用本科生，本科生踏实，肯学习，学历和能力并不成正比。

6. 当你们招聘时，你们主要考察应聘者的哪些方面呢？

总体来说，是“德才兼备”。首先，我们考察应聘者的学习能力，一个人的学习能力在一定程度上代表着他的发展潜力，公司往往希望挖掘值得培养的人才，以免浪费资源。其次，是个人素养，例如这个人工作是否严谨，这些从简历上都可以看出来，细节往往能表现出一个人的个性。还有，应聘者的个人发展方向是否与公司理念相契合。

2.4.2 生涯人物访谈——XXXXXX

访谈对象：XXXXXXXXXXXXXXXXXXXXXXXXXXXX

背景资料：曾为资环学院学生会副主席，现在在东方道迹任职

访谈内容：

1. 您现在的工作单位是？您的工作是？

XXXXXXXXXXXXXXXXXXXXXXXXXXXX

2. 能具体谈一下在这份工作中您会干哪些事情么？

XXXXXXXXXXXXXXXXXXXXXXXXXXXX

3. 这份工作比较需要哪些能力？

XXXXXXXXXXXXXXXXXXXXXXXXXXXX

- 4.您最喜爱这份工作的哪些方面（福利，待遇，强度，工作环境，其他……）？
工作环境，都是年龄相仿的年轻人，**工作氛围**很好。
- 5.您认为什么样的个人品质、性格和能力对做好这份工作来讲是重要的？
学习和理解能力、协调能力。这些会让你很好地协调客户、销售、软件商之间的工作。
6. 男女工作者在这份工作上机会均等吗？您认为女生从事 XXXX 的优势？劣势？
不均等。XXXXXXXXXXXXXXXXXXXXXXXXXXXXXXXXXXXX。

2.4.3 生涯人物访谈——XXXXXXXXXXXXXXXXXXXX

访谈对象：王法辉教授

背景资料：美国王法辉博士于 1988 年毕业于北京大学经济地理专业，1993 年获美国俄亥俄州立大学经济学硕士，1995 年获美国俄亥俄州立大学城市与区域规划学博士，现为美国北伊利诺大学 NIU (Northern Illinois University) 终身教授。

主要内容：

1. Could you tell me something about your career life?

I was a senior GIS planner in a planning agency after I got my PhD degree, but I did not like the fixed work schedule 8am-5pm. The main draw for me to become a professor was its **freedom**: freedom of intellectual work and freedom of time management. I have never regretted ever since I took my teaching position.

2. What is your professor work composed of?

I teach various courses, advise graduate students, conduct research, write proposals and papers, and administer the Program of Chinese Culture and Commerce at LSU.

3. Would you encourage your student to pursue a higher degree?

Yes, one needs to pursue graduate work (master and/or PhD) if he/she is **interested in research**. If the person just wants to **use** GIS in various application settings, **a bachelor degree** may be sufficient in many occasions.

2.4.4 职业生涯人物访谈总结

	XXXXXXXXXXXX	XXXXXXXXXXXX	XXXXXXXXXXXX
工作内容	XXXXXXXXXXXX	XXXXXXXXXXXX	XXXXXXXXXXXX
必备能力	逻辑思维、分析能力、学习能力	理解协调能力 学习能力	科研精神

三、职业定位（方向）

3.1 个人 SWOT 分析

综合第一部分（自我认知）及第二部分（职业认知）的主要内容得出本人职业定位的 SWOT 分析：

W (WEAKS)

缺乏深入思考精神
有时过分关注细节
过分强调效率，不注重团队协作

S (STRENGTHS)

拥有较强的空间思维能力、逻辑思维能力、语言表达能力、规划组织能力
做事稳重踏实，执着认真

T (THREATS)

没有较好的人际基础网路以及经济背景
社会竞争激烈，学习内容与实际差距较大

O (OPPORTUNITIES)

GIS 是一个朝阳行业，人才需求市场潜力大
首师大地理信息系统在行业内认可度较高

内部环境因素:

优势因素 (S)

较好的空间思维能力, XXXXXXXXXXXXXXXXXXXXXXXXXX

较强的逻辑判断能力, XXXXXXXXXXXXXXXXXXXXXXXXXX

良好的语言表达能力, XXXXXXXXXXXXXXXXXXXXXXXXXX

注重效率，善于分析总结, XXXXXXXXXXXXXXXXXXXXXXXXXX

处事踏实沉稳，严肃认真，坚持，执着，有很好的执行力，对于任何工作，踏实的态度，仅仅有条的做事方式，都有助于工作的顺利开展，有助于工作不偏离正常轨道，避免工作进展过快。坚持、执着能够使我在遇到困难时迎难而上，努力克服困难，完成任务。

弱势因素 (W)

过分注重细节，缺少胆量与魄力，特别是在时间紧任务重的关键时刻，不容易保持冷静。因此，我须要在大学期间锻炼自己的胆量，尽量让自己在更果断性。同时，若果可以的话，我的工作尽量是需要深入思考、安排设计的精细程度较高的工作，避免须要迅速反应的工作。

人际交往能力较弱，虽然能和许多人成为“认识人”，但交友能力有待提高，很难与大多数人成为好朋友。在**团队合作**中，不善于制造轻松融洽的气氛，过分追求效率，有时忽视了人的特性，团队合作能力处于极为重要的位置，我需要投入部分的时间和精力，去关心别人的感受，努力协调与他人的关系，找到自己合适的位置，发挥团体的协作优势，达到团队优势的最大化。

性别偏向，不能逃避，由于工作强度较大，且须要有较强的专业能力，XX 公司在招聘时往往倾向于雇员男性雇员，这对身为女生的我较为不利。不过，我认为只要个人有较强的专业能力，加上女生的细心认真，以及女生较强的图像思维能力，这个劣势可以转化为优势。

外部环境因素

机会因素 (O):

在**资环学院学生会担任学习部副部**，须要主办导游知识大赛、师范生技能大赛、英语短剧大赛等一系列活动，这些活动给我提供了很好的机会——锻炼自己的**组织能力、筹划设计能力、与人协作的能力**。学校有各种各样的社团，志愿者服务社、晨曦社、JA 组织……

虽然我不在这些社团中担当一些职务，但我可以积极参与各个社团所组织的活动，例如支教、志愿者服务，锻炼自己的通用能力，特别是**语言表达能力**，**团队协作能力**。

威胁因素 (T):

父母可能不会再职业选择上给我很多帮助，由于他们没有较为广泛的**人脉关系**以及深厚的**经济基础**，我在就业过程中有强烈的**危机意识及独立精神**。因而，我刚上大学就开始积极思考职业规划问题，希望依靠自己的积极规划、踏实努力，为自己的职业选择打下坚实的基础。不过，他们在自主创业的过程中积累了丰富的经验，可以供我参考。同时，他们在创业过程中的执着与坚持，可以在我求职及工作中给予我不竭的精神动力，克服困难的勇气，让我对自己的未来充满信心。

应聘要求的专业技能、特别是计算机方面的基础，往往不能在毕业时掌握，由于学校的**课程设置与社会需求有一定错位**，因此，我须要有较强的**自学能力**，积极规划设计自己的课程，为就业做准备。

北京，人才济济，北大、北师大、地质大学……多家高校开设XXXXX，同时外省市的许多优秀人才也倾向于到北京就有，再加上XXXX所需要的专业能力与XXXX行业有一定程度的重叠，我在就业时将面临强大的**就业竞争力**，因此，我须要把求职时的闪光点放在能力上，以XX大为依托，抓住各种社会实践机会，积极参与计算机以及其他方面的竞赛活动，通过比赛来提高自己的**动手实践能力**，让**实力**成为自己职业的**敲门砖**。

3.2 职业目标

将来从事 XXXXXXXXXX

目标选择理由:

首先,XXXXXXXXXXXXXXXXXXXXX

3.3 职业发展策略:

XXXXXXXXXXXXXXXXXXXXX

3.4 职业发展路径

具体路径:XXXXXXXXXXXXXXXXXXXXX

四、计划实施 (交通工具)

4.1 总体规划

4.1.1 短期计划 (20XX~20XX): 打下扎实的专业基础---培养自己的组织协调、团队领导能力,积极参加院系的各种活动,特别是能锻炼自己表达能力、协作能力的活动,例如演讲大赛、职业规划大赛、志愿者支教活动……

4.1.2 中期计划 (20XX~10XX):

(20XX~20XX): 考取国内重点院校的研究生, 进一步培养自己的科研能力, 积极参与学校的科研项目。例如, 如果我考取了我校的研究生, 我可能有机会加入到研究北京市地面沉降, 环保规划……一系列项目中

(20XX~20XX): 应聘某家 XX 公司, 成功进入后, 较快的适应企业文化, 将自己多年积累的能力运用在工作中。

4.1.3 长期计划: (20XX~)

进入一个企业文化与自己相匹配的公司, 从事 XX, 逐步适应公司环境, 在工作中实现自己的价值。在职场生涯中不断进取, 不断超越自己的现状, 进一步挖掘自己的潜能。如果有可能的话, 希望侧重于从事环保一类的开发研究, 中国目前的环保问题, 须要我们每个人的关注参与, 也须要 XX 这样的先进科技给予技术支持, 随着哥本哈根会议的近期召开, 中国的环保进程在不断加快, 实现节能减排的目标, 控制全球变暖……问题亟待解决。我希望自己的工作能为“绿色地球”贡献一点点微薄但坚实的力量。

随着年龄的增长, 当我的职业生涯达到稳定并开始走向衰退时, 我希望自己能够开始新的职业探索, 例如到一家杂志社从事地理编辑一类的工作, 更多的享受一下社会人文方面感性的东西, 使我的生命更加丰富。

4.2 详细计划 (根据 SMART 原则)

4.2.1 大学期间 20XX~20XX.6.30 (专业知识, 通用能力, 意志品质培养)

通用能力

时限 T	侧重点	具体措施 s	评估依据 m	
大二	XXXXXX	组织、策划、主办活动的的能力	作为学习部副部, 协助部长策划英语周, 选课评估, 为新生准备新生手册, 培养自己的组织能力, 与部长及部员的协调能力。	成功的举办英语周, 出版一份资环人的报纸, 为新生准备新生礼物。
	2XXXXX	语言表达能力	加入 JA 志愿者, 为小学生讲课; 积极参与每一次的课堂讨论机会; 上台演讲能力, 特别是英语课的 presentation	自己的课程得到学生们的认可; 每一次上台时脱稿、目视台下同学
大三	XXXXXX	领导、协调能力	带领团队进行科研立项, 学习分配工作, 协调同学关系, 锻炼自己的领导才能。	大家在轻松愉快的气氛中完成团队合作。科研立项的阶段性成果得到学校认可。
大四	XXXXXX	自我规划、经验积累	科研立项的后续进行, 公司实习	科研立项圆满结束 在公司的实习使我的经验有所增长。

专业知识

时限 T		侧重点	具体措施 S	评估依据 M
主旋律	XXXXX	扎实掌握课程基础知识。	坚持做到专心听讲，认真复习，独立完成作业，在考试中取得好成绩。	获得校级一等奖奖学金
	XXXXX	XXXXXX	XXXXXXXX	XXXXXXXXXX
大二	时限 T	侧重点	具体措施 S	评估依据 M
基础知识培养	XXXXXX	计算机基础图像处理	图形的初步处理，进一步学习 VC++ 的使用，特别是初步图像处理技术。	能用计算机处理简单图像
	XXXXX	英语能力（为四级考试做准备，打下扎实的听力、词汇基础）	研究英语四级的 10 年真题，锻炼听写能力；通过真题查出自己词汇上的漏洞，并且进行词汇补漏；研究阅读出题思路，检查自己的思维漏洞。 进一步研究英语四级真题，在每周做一套模拟题，并及时进行错误分析。 锻炼自己的英语应试技巧；	在四级考试中取得优异成绩，争取获得考口语的能力；
	XXXXX		和一位外国友人成为语伴，锻炼自己的口头表达能力；自学新概念第四册前 20 课（每周一课）；坚持英语广播的听力训练。	熟练背诵新概念第四册前 20 课。
	XXXXX	其他：	申请本科生科研立项，找到自己感兴趣的点进行的研究	成功申请科研立项。
大三专业技能	XXXXXX	XXXXXX	XXXXXXXXXXXXXXXXXXXX	XXXXXXXXXXXX
	XXXXXX	英语阅读词汇积累（英语六级）	加强自己的英语口语、英语阅读、英语写作能力，通过自学新概念 21~48 课，全面提高自己的英语基础，复习英语六级，每周做一套真题，并进行错误分析。	顺利通过英语六级；熟练背诵新概念第四册 21~48 课，参加新概念背诵大赛，晋级校级决赛。

大四	XXXX	考研，毕业	复习政治、数学、英语、专业课，完成本科专业论文。	XXXXXXXX
-----------	------	-------	--------------------------	----------

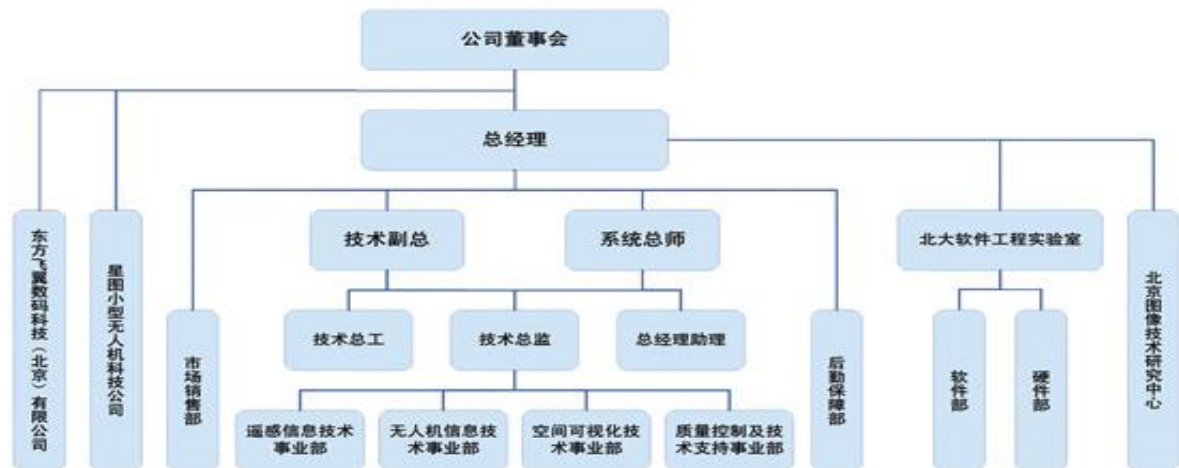
4.2.3 研究生阶段 20XX~XX

(侧重点：经验积累，专业素质培养)

时限 T	侧重点	具体措施 S	评估依据 M
XXXX	基础专业领域的学习	进行专业基础课程的进一步学习，辅助老师进行科研项目某一方面的研究，挖掘自己感兴趣的研究方向	专业基础课取得好成绩；高校准时的完成分配的项目任务；明确自己的研究方向
XXXX	科研能力深度培养，协作能力培养。	深入研究自己感兴趣的 XXX 领域，进一步培养自己在项目中的团队协作能力，自学管理方面的书籍。	
XXXX	规划管理工作经验积累;求职	从做比较靠下的部分 XXX 研项目到领着新生进行科研项目研究；到北京一家 XXX 公司进行实习	合理分配任务，调配人员；实习中有较好的表现，得到认可；找到一家适合自己的公司，成功应聘。

4.2.4 事业起步阶段 XX~XX

时限 T	侧重点	具体措施 S	评估依据 M
XXX	观察适应	为一个新进入的程序员，我要尽早适应企业文化，适应职场的工作方式，在实际工作中运用自己所掌握的知识技能，用自己的能力赢得认可。获得更多的发挥潜力的机会。	如果可能的话，获得年终奖。
XXXX	初步发展	在 XXX 工作中主动和他人协调配合，争取充当小范围的负责人。自学管理方面的课程，为自己以后的工作做好铺垫。	高效高质量的完成任务



首先，在职业选择的时候，我会侧重选择以技术为核心的公司，这样的公司与我的职业定位较匹配，能给提供较好的发展前景。

20XX~20XX 根据我在研究生时期的研究方向，我将进入该公司由技术总监领导下的四个部门中的一个，从事某一方面的工作。

20XX~20XX 一年到两年之后，能够成为该部门的业务骨干，积累自己的工作经验，协调各方面的关系。如果可能的话，在之后的几年发展成为部门经理

五、评估调整

1、评估的内容：

职业目标评估：如果我能够比较顺利的完成本科学学习，通过研究生考试，完成研究生学习，并且在这一过程中发现自己确实适合从事 XXXXX，我将按照职业目标坚持进行。

如果我在读完研究生后，仍希望继续读书，从而以后能有机会在高校从事教师职业，我将进一步进行 XXXX 的学习。我职业兴趣中的技术研究及服务社会的取向都比较高，加上我一直有当老师的愿望，我希望能的高校当一名 XXXXX 教师。

如果我在后续学习过程中发现自己并不适合做一个 XXX 人员，我希望自己从事 XXXX 的辅助工作，例如产品推广、项目管理、文档编写，发挥自己在语言运用、英语能力方面的优势。

职业路径评估

如果我没有考上相关方面的研究生，我将选择一家 XXX 行业进行工作，在选择时把侧重点更多的放在发展潜力上，使我继续发展的路上能靠近 XXX 工程师这一职业。在从业过程中积累自己相关方面的经验，特别是注重自己专业方面的欠缺点，当时机成熟时攻读在职研究生，这样，在攻读研究生时往往有所重点，使自己有的放矢，同时可以弥补自己的

如果我从一开始就从从事 XXX，我将暂时从事于 XXX 有关的辅助人员，如翻译，文档整理，积累客户的需求，为自己将来从事 XXXX 做铺垫。

评估的时间：

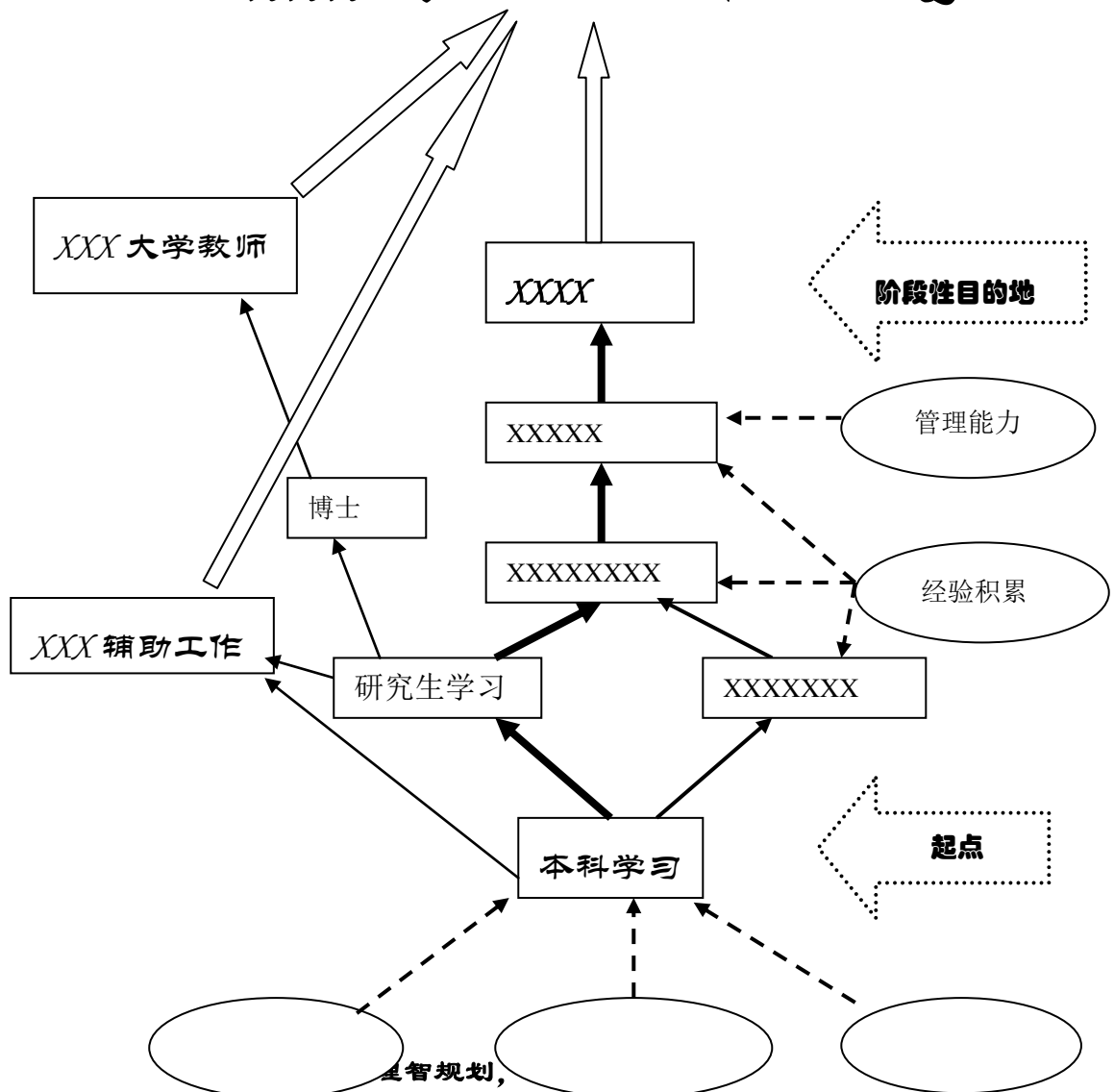
一般情况下，我定期半年做一下评估规划，看看自己的规划是否能顺利进行、是否跟得

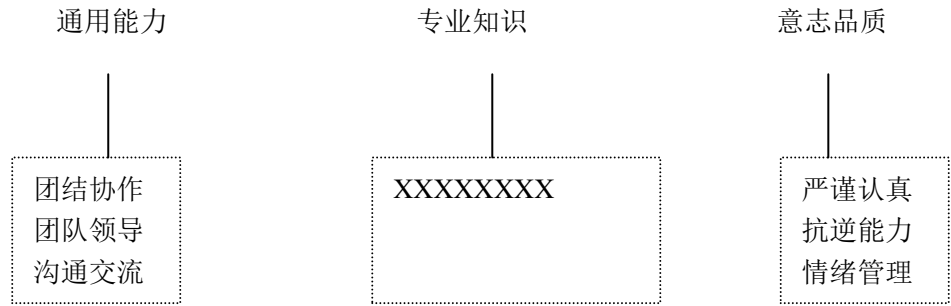
上时代变化。当出现特殊情况时，我会随时评估并进行相应的调整。

规划调整的原则

由于自己的性格特质、能力水平、职业兴趣都与 XXX 较为契合，因此我的职业发展将尽可能的贴近 XXX,不偏离 XXX 的主方向。然而，由于 XXX 的科技含量较高，可能我在比较深入的学习后才能准确确定自己的发展方向，因此，我将根据自己后续的发展调整自己具体的职业规划。不论是从事尖端的设计、科研，还是底层开发、推广，我都会以百分百的态度去投入，享受我喜爱的 XXX 之路。

XXX 的 XXX 职业地图





结束语

感谢学校开设了职业生涯规划这门课，让我们有充分的时间“未雨绸缪”。感谢李***老师，她在职业生涯规划书的撰写上给了我很大的帮助与指导。这份职业计划书，让我对自己有了更明确的认识，那些点点滴滴性格上的缺憾，能力上的欠缺，让我不再迷茫大学时期自己应该做什么；那些**大学里流动着的机会，须要我做个有心人去发现、去争取，去锻炼自己全方面的能力。

打造我吕扬的就业品牌，手握地图，走 **XXXX** 之路。